

Олимпиада Школьников «Ломоносов» по экономике

5 АПРЕЛЯ 2009 ГОДА

КОМПЛЕКТ ОЛИМПИАДНЫХ ЗАДАНИЙ

Инструкция:

1. Перед Вами следующие материалы: титульный лист, три листа-вкладыша и комплект олимпиадных заданий. **Пронумеруйте каждый лист-вкладыша и каждую его страницу.**
2. В комплекте олимпиадных заданий или на листах-вкладышах Вам **запрещено** указывать информацию, позволяющую идентифицировать Вашу личность. Все работы будут проверяться зашифрованными, поэтому такая информация дешифрует Вашу работу, что приведет к ее дисквалификации.
3. Комплект олимпиадных заданий состоит из 28 страниц. **Раскреплять комплект олимпиадных заданий категорически запрещено.** Комплект олимпиадных заданий помимо текстов заданий включает также места, специально отведенные для Ваших ответов и решений. Текст, написанный Вами в этих местах, Вы предлагаете для проверки жюри.
4. При установлении границ для Ваших ответов и решений в комплекте олимпиадных заданий мы исходили из *максимального* объема ответа, который мы от Вас ожидаем. Поэтому не бойтесь, если Ваш ответ не занимает и половины отведенного на него пространства. Такой ответ вполне может получить полный балл.

Не стоит, однако, и чувствовать себя ограниченными этими рамками. Если Вам для ответа на какой-то вопрос необходимо больше места, чем отведено нами, то воспользуйтесь листами-вкладышами. В конце основного текста сделайте указание «Продолжение смотри на листе-вкладыше №..., страница №...». В начале Вашего ответа на листе-вкладыше напишите: «Продолжение ответа на вопрос №...». В конце ответа напишите «Ответ на вопрос №... закончен».
5. Таким образом, листы-вкладыши могут быть использованы Вами как для черновика, так и в случае, если Вам для ответа на какой-то вопрос не хватило места в комплекте олимпиадных заданий. Если Вам нужны дополнительные листы-вкладыши, поднимите руку – и член жюри решит эту проблему.
6. Если у Вас возникает вопрос организационного характера, поднимите руку и член жюри сможет Вам помочь в его решении. Если у Вас возникнут вопросы по заданиям, например, Вам кажется что-то непонятным или некорректным, то об этом следует написать в Вашем решении. Члены жюри не смогут Вам помочь в этом случае, поскольку им запрещено комментировать задания олимпиады.
7. Олимпиада состоит из **10 заданий**. Каждое задание оценивается из **20 баллов**. Максимальный балл за отдельный вопрос указан в тексте внутри каждого задания.
8. На выполнение всех заданий отводится **240 минут** чистого времени.
9. По завершении олимпиады мы просим Вас прочеркнуть все места, оставшиеся пустыми в комплекте олимпиадных заданий и на листах-вкладышах.
10. До начала решения заданий проверьте комплектность, то есть наличие в Вашем экземпляре комплекта всех страниц от 1 до 28, а также убедитесь в том, что все тексты заданий пропечатаны четко. После этого на титульном листе напишите: «С инструкцией ознакомлен. Комплектность варианта проверена. Комплект полный», - и поставьте свою подпись.

Не переворачивайте эту страницу, не прочитав инструкцию до конца!

ЗАДАНИЕ 1

Прочитайте статью, опубликованную в одной из деловых газет, и ответьте на вопросы, используя информацию, опубликованную в этой статье.

Доллар упал на рубль

Гюзель Губейдуллина
Ольга Маркова
Ведомости

13.02.2009, №26 (2296)

На сегодня Центробанк установил курс рубля к доллару 34,8 руб./\$. Это на 1,03 руб. выше, чем вчера, и падение доллара стало рекордным с 2000 г.

Разница между официальными курсами оказалась столь велика потому, что ЦБ устанавливает курс рубля по итогам торгов на 11.30. Во вчерашнем курсе не отражено укрепление рубля во второй половине дня во вторник. Вчера доллар подешевел на 44 коп. до 34,65 руб. расчетами «завтра», евро — на 90 коп. до 44,57 руб. На международном рынке евро подешевел к доллару на 0,9% до \$1,2824/евро.

Бивалютная корзина снизилась на 67 коп. до 39,11 руб., а с 5 февраля, когда ее цена достигла максимальных 40,95 руб., рубль прибавил 3,4%.

Участвовал ли во вчерашних торгах ЦБ, мнения дилеров разделились. Если он и присутствовал, то локально, говорит дилер Металлинвестбанка Александр Панасенко. В 12.30 рубль уперся в уровень 39,1 по корзине и дальше почти не двигался, отмечает аналитик «Ренессанс капитала» Алексей Моисеев: «Возможно, это и был уровень поддержки ЦБ, он соответствует 34,82 руб./\$». По наблюдениям дилера Номос-банка Антона Воробатова, ЦБ, вероятно, поддерживал корзину на уровне 39,3 руб.

В любом случае вскоре ЦБ предстоит поддерживать доллар, полагают эксперты. Многие ожидают его появления на уровне 38,7 руб., говорит аналитик МДМ-банка Николай Кашеев. Вряд ли ЦБ допустит стремительное укрепление рубля — экспортерам это невыгодно, считает Воробатов.

Объявляя 22 января о новом валютном коридоре, председатель ЦБ Сергей Игнатьев сказал, что его нижняя граница находится на уровне 26 руб. по корзине, но отметил, что она неактуальна из-за низких цен на нефть и может быть скорректирована.

Звонок в приемную первого зампреда ЦБ Алексея Улюкаева остался без ответа.

«У нас уже при нынешнем курсе, по предварительным оценкам, торговый баланс положительный. Это значит, что нет никаких причин, чтобы курс рубля снижался», — заявил вчера помощник президента Аркадий Дворкович (цитата по «Интерфаксу»).

На рынке второй день общий настрой «продать валюту» — от нее избавляются и банки, и их клиенты, говорит Панасенко: «Те, кто пытался сохранить свои деньги от девальвации, теперь начинают выходить в рубль, фиксируя прибыль». Это логично, отмечает он, ведь ЦБ дал понять, что будет защищать уровень в 41 руб.

Возвращается в рубль и население. Выстраиваются очереди, чтобы сдать доллары, говорит сотрудник обменника Москомбанка около ст. м. «Беляево». Повышенные продажи в последние пару дней отмечает сотрудник обменника «Юниаструм банка» на Земляном Валу. «Доллары несут больше, чем евро, — рассказывает владелец обменника на Ленинградском проспекте. — Раньше только покупали валюту, а сейчас только продают». Пока налоги не выплачены, будут продажи долларов, но потом рубль будет ползти к верхней границе коридора, считает Моисеев. Рубль непривлекателен для инвесторов и большого спроса на него нет, согласен Кашеев.

Постоянный адрес материала:

<http://www.vedomosti.ru/newspaper/article.shtml?2009/02/13/181593>

1-1. Позволяет ли имеющаяся в статье информация определить долю доллара в бивалютной корзине? Если да, то покажите, каким образом можно получить эту долю. В вычислении самой доли нет необходимости. (2 балла)

Ответ:

1-2. Позволяет ли имеющаяся в статье информация проверить, что рубль действительно прибавил 3,4% по сравнению с 5 февраля? Если да, то покажите, каким образом можно получить это число. В выполнении вычислений нет необходимости. (2 балла)

Ответ:

1-3. Если заключение Антона Воробатова считать верным, то каким бы мог оказаться курс бивалютной корзины, если бы ЦБ не поддерживал корзину на уровне 39,3 руб? (2 балла)

Ответ:

1-4. Поясните, почему экспортерам не выгодно «стремительное укрепление рубля». (2 балла)

Ответ:

1-5. Поясните, почему тот факт, что торговый баланс положителен, позволяет заключить, что «нет никаких причин, чтобы курс рубля снижался». Ответ обоснуйте, проанализировав ситуацию на валютном рынке с использованием графиков спроса и предложения валюты.

(3 балла)

Ответ:

1-6. Поясните, как, скорее всего, изменится курс рубля после окончания срока уплаты налогов. Ответ обоснуйте, проанализировав ситуацию на валютном рынке с использованием графиков спроса и предложения валюты. **(3 балла)**

Ответ:

1-7. В одном из интервью на «Эхо-Москвы» первый заместитель председателя ЦБ Алексей Улюкаев отметил сложность составления прогноза на такие экономические показатели, как курсы валют или цена нефти. Он отметил, что зачастую прогнозы ведущих мировых аналитиков в точности совпадают с текущими показателями на рынке, которые наблюдались на момент составления прогноза: *«Вот они берут то, что есть сегодня, – вот, что вижу, о том и пою»*. Действительно, для такого поведения прогнозов существует экономическая причина, свойственная исключительно рыночной системе. В чем она заключается? **(6 баллов)**

Ответ:

ЗАДАНИЕ 2

Решите предложенные 5 задач на черновике (на листах-вкладышах), а ответы впишите в таблицу, расположенную в нижней части этой страницы. Каждая из пяти задач оценивается либо в ноль, либо в четыре балла. **Четыре балла выставляются только за правильный ответ и при условии, что решение задачи содержится в черновике.**

2-1. Функции спроса и предложения на рынке труда заданы уравнениями $L_D = 600 - 2W$, $L_S = 120 + 4W$, где L_D – величина спроса на труд, L_S – величина предложения труда, W – уровень заработной платы. Какое количество рабочих будет нанято, если государство установит уровень минимальной заработной платы в размере 65 денежных единиц?

2-2. На одном поле Незнайка может произвести 20 тонн картофеля или 4 тонны пшеницы. На другом поле максимальный урожай пшеницы составляет 3 тонны, а альтернативная стоимость выращивания 1 тонны пшеницы равна 4 тоннам картофеля. Граница множества производственных возможностей («кривая производственных возможностей») каждого поля линейна. Незнайка в настоящее время производит 10 тонн картофеля и 4 тонны пшеницы. Каким минимальным количеством тонн картофеля ему следует пожертвовать, чтобы увеличить производство пшеницы с 4 до 6 тонн?

2-3. В одной далекой стране Степендии темп роста реального ВВП постоянен. Уровень инфляция в этой стране также не меняется и составляет $X\%$ в год. Известно, что в Степендии номинальный ВВП удвоится через 8 лет, а реальный – только через 14 лет. Определите наиболее точное значение X .

2-4. На конец 2008 года в стране Макроэкономия проживало 100 млн. человек. Число безработных в этой стране составляло 8 млн. человек, а соответствующий уровень безработицы оказался равным 10%. Определите, сколько миллионов человек не имело работу в этой стране на конец 2008 года.

2-5. Спрос и предложение товара на внутреннем рынке заданы следующими функциями: $Q_D = 14 - P$, $Q_S = 2 + P$, где Q_D – величина внутреннего спроса, Q_S – величина внутреннего предложения, P – уровень цены на внутреннем рынке. Экспорт и импорт разрешены. Учитывая, что на мировом рынке цена на данный товар установилась на уровне 4 денежных единиц, государство вводит импортную пошлину в размере 1 денежной единицы, взимаемой с каждой импортируемой единицы продукции, а также импортную квоту в размере 4 единиц. Предполагается, что уровень мировой цены не зависит от внешнеторговой политики данного государства. Какая цена установится на внутреннем рынке при этих условиях?

Таблица для Ваших ответов:

| 2-1 | 2-2 | 2-3 | 2-4 | 2-5 |
|-----|-----|-----|-----|-----|
| | | | | |

ЗАДАНИЕ 3

Дано следующее тестовое задание:

Увеличение налогов на производителя

- 1) снижает расходы потребителя
- 2) увеличивает прибыль производителя
- 3) снижает рост производства
- 4) увеличивает производительность труда

Источник: Единый государственный экзамен по обществознанию. Демонстрационный вариант 2004 года.
<http://www1.ege.edu.ru/content/view/21/43/>

3-1. Проанализируйте каждый из четырех вариантов ответа по отдельности. Для каждого варианта ответа 1)-4) выберите, какое из трех следующих утверждений верно:

- I. Данный вариант ответа верен при условиях, сформулированных в тестовом задании, и нельзя найти ситуацию, которая не противоречит формулировке теста и при которой данный вариант ответа не выполняется.
- II. Данный вариант ответа противоречит одному или нескольким условиям теста.
- III. Можно найти как минимум две ситуации, не противоречащие условиям теста, – такие, что в одной ситуации данный вариант ответа выполняется, а в другой – не выполняется.

Ваше заключение по каждому варианту ответа обоснуйте. **(12 баллов)**

Ваше заключение (отметьте один из трех пунктов для каждого варианта ответа):

- | | | | |
|---------------------|--|---|--|
| Для 1) справедливо: | <input type="checkbox"/> утверждение I | <input type="checkbox"/> утверждение II | <input type="checkbox"/> утверждение III |
| Для 2) справедливо: | <input type="checkbox"/> утверждение I | <input type="checkbox"/> утверждение II | <input type="checkbox"/> утверждение III |
| Для 3) справедливо: | <input type="checkbox"/> утверждение I | <input type="checkbox"/> утверждение II | <input type="checkbox"/> утверждение III |
| Для 4) справедливо: | <input type="checkbox"/> утверждение I | <input type="checkbox"/> утверждение II | <input type="checkbox"/> утверждение III |

Обоснование:

(продолжение ответа на вопрос 3-1)

3-2. Исправьте исходное тестовое задание так, чтобы оно удовлетворяло следующим условиям:
а) в задании должно быть 4 варианта ответа, из которых *только один* отвечает требованиям утверждения I, а остальные три – требованиям утверждения II (см. вопрос 3-1); б) Ваш тест должен соответствовать предполагаемому авторами уровню сложности исходного теста; в) Ваш тест должен проверять знания по тем же темам, что и исходный тест. **(8 баллов)**

Ответ:

ЗАДАНИЕ 4

Спрос на рынке товара М формируют две группы покупателей. Функции спроса каждой группы покупателей линейны. Предложение на рынке товара также описывается линейной функцией. Известно, что в точке равновесия эластичность рыночного спроса по цене составляет $(-25/13)$. Дополнительная информация об этом рынке представлена на рисунке в вопросе 4-1.

4-1. Восстановите функции индивидуального спроса каждой группы покупателей и функцию рыночного предложения. **(8 баллов)**

Ответ:

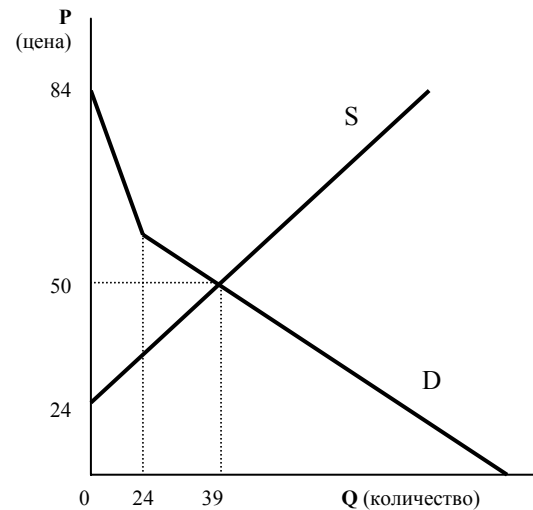
функции индивидуального спроса имеют вид:

$$Q = \underline{\hspace{2cm}} - \underline{\hspace{2cm}} P, \quad Q = \underline{\hspace{2cm}} - \underline{\hspace{2cm}} P.$$

функция рыночного предложения имеет вид:

$$Q = \underline{\hspace{2cm}} + \underline{\hspace{2cm}} P$$

Решение:



(продолжение ответа на вопрос 4-1)

4-2. Государство планирует ввести налог на покупателей товара, который будет взиматься с каждой купленной единицы продукции. Определите величину максимальных поступлений в бюджет, которые может получить государство от взимания этого налога. **(12 баллов)**

Ответ: максимальные налоговые поступления равны: _____

Решение:

(продолжение ответа на вопрос 4-2)

ЗАДАНИЕ 5

Начинающий предприниматель Александр принимает решение, открыть ему свою фирму или нет. Известно, что заявки на открытие фирмы принимаются один раз в неделю – по понедельникам – и процедура оформления новой фирмы занимает ровно одну неделю. Предположим, что сегодня понедельник. Александр раздумывает, в какой из понедельников – сегодня, через неделю, через две и так далее – ему лучше подать заявку, если делать это вообще.

Александр знает, что первоначальные вложения, необходимые для открытия фирмы, необходимо внести в день подачи заявки. Они составляют 350 тыс. рублей. Кроме того, еженедельный чистый доход фирмы, который выплачивается единократно в конце каждой отработанной недели, будет составлять 50 тыс. рублей. Таким образом, если Александр оформит заявку на регистрацию фирмы сегодня, то фирма начнет функционировать только через неделю, а первый свой доход принесет еще через одну неделю.

Со школьных уроков экономики Александр помнит, что деньги сегодня и деньги завтра – это не одно и то же. Поэтому, чтобы принять решение, необходимо привести к настоящему времени все денежные потоки фирмы, включающие еженедельные доходы и первоначальные вложения. Для этого необходимо использовать формулу дисконтирования, однако ее Александр не помнил. Воспользовавшись популярной поисковой системой в Интернете, Александр, не особо вчитываясь, выписал из первой попавшейся статьи про дисконтирование следующую формулу для расчета совокупного чистого дохода, приведенного к настоящему времени:

$$X_0 = x_0 + \beta(x_1 \cdot \delta + x_2 \cdot \delta^2 + x_3 \cdot \delta^3 + \dots),$$

где X_0 – совокупный чистый доход, приведенный к настоящему времени, x_0 – сумма денежных средств, полученных или потраченных сегодня, x_1 – сумма денежных средств, полученных или потраченных через неделю, x_2 – сумма денежных средств, полученных или потраченных через 2 недели, и так далее. Если сумма денежных средств в какой-то момент времени оказывается отрицательной, то и в формуле используется соответствующее отрицательное значение. Кроме того, δ – еженедельный фактор дисконтирования ($0 < \delta < 1$), β – некоторая константа ($0 < \beta < 1$).

Александр при принятии решения полагает, что его предпочтениям соответствуют следующие значения параметров: $\delta = 0,9$, $\beta = 0,8$.

5-1. Предположим, что Александр принял решение, используя для анализа приведенную формулу. Подаст ли Александр заявку на открытие фирмы сегодня? (3 балла)

Ответ: Сегодня Александр _____ заявку на открытие фирмы.
(подаст / не подаст)

Решение:

5-2. Снова предположим, что Александр принял решение, используя для анализа приведенную формулу. Собирается ли Александр вообще подавать заявку на открытие фирмы и если да, то когда? (6 баллов)

Ответ: Александр _____ подавать заявку на открытие фирмы _____.
(собирается / не собирается) (когда?)

Решение:

5-3. Теперь предположим, что Александр каждый понедельник заново принимает решение, подавать заявку на открытие фирмы или нет, если до этого он ее не подал. При принятии решения Александр использует все ту же формулу. Подает ли Александр заявку на открытие фирмы и если да, то когда? (5 баллов)

Ответ: Александр _____ заявку на открытие фирмы _____.
(подаст / не подаст) (когда?)

Решение:

5-4. Как Вы полагаете, описание какого поведенческого феномена содержалось в той статье, из которой Александр взял свою формулу? Приведите один пример из Вашей жизни или жизни Ваших знакомых, который может проиллюстрировать этот феномен. (6 баллов)

Ответ:

ЗАДАНИЕ 6

Фирма «Апрель» производит и продает бесконечно делимый товар. Труд является единственным переменным фактором производства на этой фирме. Всё произведенное количество товара поступает на рынок. Будем использовать следующие обозначения: p – цена единицы товара, Q – количество произведенного и проданного товара, L – количество используемого труда, w – рыночная ставка заработной платы единицы используемого труда. Предположим, что связь между количеством используемого труда и объемом выпуска фирмы задается производственной функцией $Q = f(L)$, а обратная функция спроса на продукцию фирмы определяется функцией $p = g(Q)$.

6-1. Во многих учебниках по экономической теории можно встретить следующую формулу для нахождения оптимального количества используемого труда:

$$MR \cdot MP_L = w,$$

где $MR = (g(Q)Q)'$ – предельная выручка фирмы, $MP_L = (f(L))'$ – предельный продукт (производительность) труда.

Перечислите все необходимые дополнительные условия (помимо уже сформулированных), которые должны выполняться, чтобы владелец фирмы «Апрель» смог без всяких опасений использовать эту формулу для нахождения оптимального для него количества используемого труда. **(6 баллов)**

Ответ:

6-2. Выяснилось, что не выполняется только одно из условий, сформулированных Вами при ответе на предыдущий вопрос, а именно оказалось, что L должно быть целым неотрицательным. Тогда обозначим через L^* оптимальное число работников, нанимаемых фирмой «Апрель». Сформулируйте условия, которые должен проверить хозяин фирмы, чтобы убедиться, что L^* является для него действительно оптимальным. (4 балла)

Ответ:

6-3. Предположим далее, что $f(L) = \sqrt{L}$, $g(Q) = 20 - Q$. Напомним, что L может принимать только целые значения.

а) Пусть ставка заработной платы составляет $w = 5$. Определите, какое число работников будет оптимальным для фирмы «Апрель». (4 балла)

б) Определите, при каких ставках заработной платы оптимальное число нанимаемых работников (L^*) равно 9. (6 баллов)

Ответ:

а) При ставке заработной платы, равной 5, оптимальное число работников равно _____

б) Оптимальное число работников равно 9 при _____

Решение:

(продолжение ответа на вопрос 6-3)

ЗАДАНИЕ 7

За последнее десятилетие развитие Интернета позволило каждому потенциальному авиапассажиру всего за несколько секунд узнать тарифы на любой маршрут, сравнить цены между различными авиакомпаниями и мгновенно забронировать понравившийся авиабилет. По мнению экономистов, развитие Интернета может привести как к снижению, так и к росту цен на пассажирские авиаперевозки.

7-1. Поясните, каким образом внедрение Интернета в систему бронирования и продажи авиабилетов может повлиять на изменение цен в *сторону понижения*. Свой ответ оформите в виде логической цепочки, описывающей связь между издержками доступа к информации о ценах на авиабилеты и ценой, устанавливаемой на рынке авиаперевозок. Ответ начните фразой: «Предположим, что издержки доступа к информации о ценах на авиабилеты понизились». Закончите ответ фразой: «Следовательно, рыночная цена на авиабилеты понизится». В ходе Вашего ответа четко сформулируйте все необходимые предположения, на которых основана построенная Вами логическая цепочка. **(6 баллов)**

Ответ:

7-2. Теперь поясните, каким образом внедрение Интернета в систему бронирования и продажи авиабилетов может повлиять на изменение цен в *сторону повышения*. Свой ответ оформите в виде логической цепочки, описывающей связь между издержками доступа к информации о ценах на авиабилеты и ценой, устанавливаемой на рынке авиаперевозок. Ответ начните фразой: «Предположим, что издержки доступа к информации о ценах на авиабилеты понизились». Закончите ответ фразой: «Следовательно, рыночная цена на авиабилеты повысится». В ходе Вашего ответа четко сформулируйте все необходимые предположения, на которых основана построенная Вами логическая цепочка. **(8 баллов)**

Ответ:

7-3. Представьте себя на месте аналитика рынка авиаперевозок в середине 90-х годов прошлого века, то есть в самом начале интернетизации этого рынка. Какая информация об этом рынке Вам могла бы в тот момент пригодиться для составления прогноза о том, вырастут или уменьшатся цены на пассажирские авиаперевозки в результате внедрения Интернета? Почему? **(6 баллов)**

Ответ:

ЗАДАНИЕ 8

В целях стимулирования роста ВВП руководство одной развитой страны обсуждает два направления фискальной политики. Первое направление заключается в увеличении государственных расходов на сумму 1 трлн. денежных единиц. Второе направление предполагает уменьшение налогов на ту же сумму в 1 трлн. денежных единиц.

8-1. Сформулируйте доводы за то, что первое направление фискальной политики окажется более эффективным с точки зрения стимулирования роста ВВП по сравнению со вторым. В ходе Вашего ответа четко сформулируйте все необходимые условия, которые должны выполняться, чтобы каждый из Ваших доводов оказался верным. При оценке Вашего ответа будут учитываться как разнообразие приводимых доводов, так и степень обоснованности каждого из них. **(8 баллов)**

Ответ:

(продолжение ответа на вопрос 8-1)

8-2. Теперь сформулируйте доводы за то, что второе направление фискальной политики окажется более эффективным с точки зрения стимулирования роста ВВП по сравнению с первым. В ходе Вашего ответа четко сформулируйте все необходимые условия, которые должны выполняться, чтобы каждый из Ваших доводов оказался верным. При оценке Вашего ответа будут учитываться как разнообразие приводимых доводов, так и степень обоснованности каждого из них. **(8 баллов)**

Ответ:

(продолжение ответа на вопрос 8-2)

8-3. Оба рассматриваемые направления фискальной политики могут сопровождаться и негативными последствиями для экономики. Перечислите общие для этих двух направлений негативные последствия, которые должно предвидеть правительство при проведении стимулирующей фискальной политики. (4 балла)

Ответ:

ЗАДАНИЕ 9

На финансовом рынке фирмы часто прибегают к получению кредитов под залог акций. Стоимость пакета акций, оставленного под залог, в каждый момент времени определяется исходя из рыночной стоимости этого пакета. Поэтому, если в какой-то момент времени рыночная стоимость залога оказывается ниже заранее оговоренного уровня, кредитор имеет право обратиться к заёмщику с требованием вернуть кредит или увеличить залог до оговоренного уровня.

9-1. Некоторые аналитики полагают, что практика выдачи кредита под залог ценных бумаг оказывает негативное влияние на динамику рынка ценных бумаг. Поясните эту точку зрения.
(6 баллов)

Ответ:

9-2. Предположим, что государство вводит законодательный запрет на использование ценных бумаг в качестве залога для получения кредита. Как этот запрет скажется на рыночной стоимости акций компаний этой страны? Почему? (6 баллов)

Ответ:

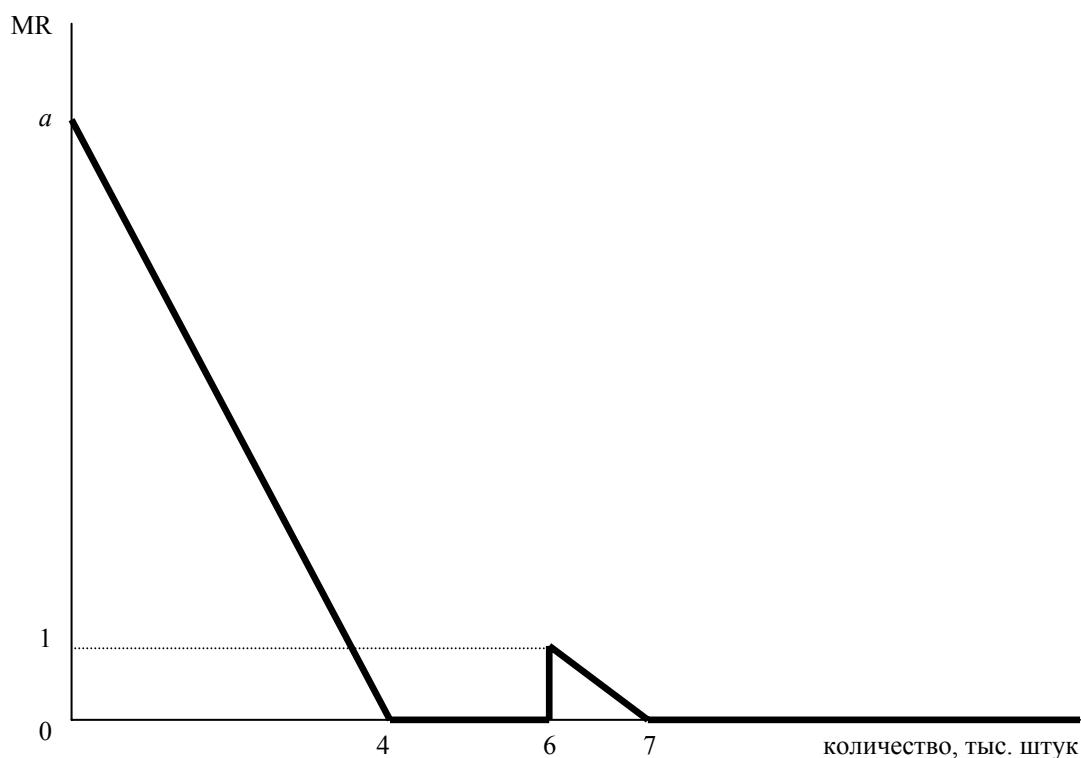
9-3. Опционным контрактом на покупку акций называют сделку, которая дает покупателю опциона право (но не обязанность) приобрести у продавца опциона определенную акцию или пакет акций по заранее установленной цене. Данные контракты заключаются покупателем опциона с целью застраховать себя от возможного повышения цен. Каким образом законодательный запрет, описанный в предыдущем вопросе, скажется на цене опционных контрактов при прочих равных условиях? Ответ обоснуйте. **(8 баллов)**

Ответ:

ЗАДАНИЕ 10

Фирма, максимизирующая прибыль, производит и продает уникальный продукт. Спрос на продукцию фирмы формируют две группы покупателей, функции спроса каждой из которых являются линейными. Ценовая дискриминация на этом рынке запрещена. Фирма имеет возможность при необходимости бесплатно утилизировать свой товар, так что количество проданного товара может оказаться меньше количества произведенного товара. На рисунке в вопросе 10-1 изображен эскиз графика предельной выручки монополиста (MR) как функции от количества *произведенного* товара.

10-1. На этом же рисунке максимально точно изобразите эскиз графика предельной выручки монополиста как функции от количества *проданного* товара. (4 балла)



10-2. Используя информацию, приведенную на рисунке и полученную Вами при ответе на вопрос **10-1**, найдите значение параметра a . **(16 баллов)**

Ответ: $a =$ _____

Решение:

(продолжение ответа на вопрос **10-2**)