

Посвящается 120-летию со Дня рождения Н.Д.Кондратьева



Олимпиада школьников «Интеллектуальный марафон имени Н.Д.Кондратьева»

ВАРИАНТ 1

Инструкция для участника олимпиады

Олимпиадная работа состоит из **трех разделов**. Продолжительность олимпиады — **180 минут** (3 астрономических часа). Участник олимпиады сам определяет последовательность выполнения заданий.

Раздел А (задания №А1–А30) содержит 30 вопросов. Каждый **правильный ответ** оценивается в **1 балл**; отсутствие ответа / неправильный ответ — **0 баллов**. Участник олимпиады должен отметить соответствующую выбранному варианту ответа цифру или же записать полученный ответ в графу «Ответ» цифрами *без* указания единиц измерения, кроме знака %. Если спрашивается, на сколько единиц или процентов увеличится / сократится искомая величина, в ответе необходимо записать, например, «увеличится на 10%» или «сократится на 20».

Раздел В содержит пять вопросов (задания №В1–В5), в которых требуется выбрать **все правильные ответы** и **заполнить пропуски** в приведенных фрагментах текста, и пять экономических задач (задания №В6–В10), к каждой из которых требуется указать **единственный правильный ответ**. Каждый **полностью правильный ответ** на задания №В1–В5 оценивается в **3 балла**; каждый **правильный ответ** на задания №В6–В10 оценивается в **5 баллов**; отсутствие ответа / неполный или неправильный ответ — **0 баллов**. В заданиях №В1–В5 участник олимпиады должен заполнить пропуски или отметить соответствующие выбранному варианту ответа цифры, в заданиях №В6–В10 необходимо записать полученный ответ в графу «Ответ» цифрами *без* указания единиц измерения, кроме знака %. Если спрашивается, на сколько единиц или процентов увеличится / сократится искомая величина, в ответе необходимо записать, например, «увеличится на 10%» или «сократится на 20».

Раздел С содержит два задания. Для ответов на задания №С1–С2 используйте **листы-вкладыши**. Запишите сначала номер задания, а затем развернутый ответ на него. Количество баллов, выставяемых за задания раздела С, зависит от полноты и правильности вашего ответа. Оцениваться будет и полный правильный, и частично правильный ответ. В задании №С1 участнику **нужно выбрать один из двух** приведенных фрагментов работ Н.Д. Кондратьева и ответить на вопросы к нему.

Полностью правильный ответ на задание №С1 оценивается в **30 баллов**, на задание №С2 — в **10 баллов**.

РАЗДЕЛ А

A1. Установите **соответствие** между фамилиями выдающихся экономистов и экономическими категориями, введенными ими в научный оборот:

- (А) Торстейн Веблен
- (Б) Рональд Коуз
- (В) Артур Пигу
- (Г) Давид Рикардо

- (1) теория абсолютных преимуществ во внешней торговле
- (2) эффект демонстративного потребления
- (3) трансакционные издержки
- (4) внешние эффекты (экстерналии)
- (5) теория сравнительных преимуществ во внешней торговле

Запишите **цифры**, соответствующие экономическим категориям, под буквами, которыми обозначены выдающиеся экономисты:

А	Б	В	Г
----------	----------	----------	----------

A2. В условиях традиционной экономической системы в **принципе невозможны**:

- 1. разделение труда;
- 2. существование массовой безработицы;
- 3. быстрый рост эффективности производства;
- 4. удовлетворение минимума основных потребностей населения;
- 5. добротность производимых благ;
- 6. ускоренный технический прогресс;
- 7. большое разнообразие машин и оборудования;
- 8. стабильность, устойчивость общественных отношений;
- 9. гиперинфляция;
- 10. кризисы перепроизводства.

Укажите **полный и правильный вариант**:

- (1) 1, 2, 3, 5, 6, 10
- (2) 2, 3, 6, 7, 9, 10
- (3) 2, 3, 4, 6, 7
- (4) 6, 7, 8, 9, 10
- (5) 2, 3, 4, 5, 6, 9

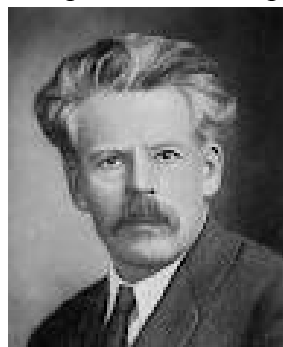
A3. Расположите научные труды известных экономистов в порядке, соответствующем времени их публикации:

- (А) «Исследование о природе и причинах богатства народов»
- (Б) «История экономического анализа»
- (В) «Начала политической экономии и налогового обложения»
- (Г) «Принципы экономической науки»
- (Д) «Трактат о политической экономии»

Запишите буквы, которыми обозначены экономические труды, в правильной **хронологической последовательности** в таблицу:

1	2	3	4	5

A4. Определите историческую **личность** по изображению и предложенной характеристике:



Родился 7 (19) апреля 1880 г. в с. Новом Ярославской губернии в семье учителя. В 1911 году закончил Киевский университет, получив золотую медаль за дипломную работу «Теория предельной полезности». С 1913 года работал в Киевском коммерческом институте, затем Киевском университете, Центральном статистическом управлении (ЦСУ СССР), Конъюнктурном институте Наркомата финансов.

В 1915 г. опубликовал статью «К теории сбалансированного бюджета потребителя», которая открыла новый этап в экономической теории потребительского спроса. Изучая влияние изменения цены на объем потребления, он выделил два эффекта — дохода и замены.

Ответ: _____

A5. Функции спроса и предложения на некоторый товар линейны и соответствуют стандартным предположениям.

Известно, что объемы продаж на рынке, соответствующие возрастающей последовательности цен p_1, p_2, p_3, p_4 , удовлетворяют неравенству $Q_1 < Q_4 < Q_2 < Q_3$.

Тогда **равновесная цена** заведомо лежит на отрезке:

- (1) $[P_1, P_2]$
- (2) $[P_1, P_3]$
- (3) $[P_2, P_3]$
- (4) $[P_2, P_4]$
- (5) $[P_3, P_4]$

A6. Спрос на услуги такси описывается функцией $p = 720 - 3Q$, а предложение услуг такси зависит от цены бензина и описывается соотношением $Q = \frac{12}{N} \cdot p - 60$ (Q — количество поездок, ед.; p — цена поездки, д.е.; N — цена литра бензина, д.е.).

При какой **цене бензина** выручка таксистов будет максимальной, если на рынке установится равновесие?

Ответ: _____

A7. (A) Определите **принцип**, в соответствии с которым, согласно классификации ООН, все ниже перечисленные страны, кроме одной, объединены в одну группу:

Ангола, Буркина-Фасо, Мали, Нигерия, Эфиопия.

(Б) Укажите страну, являющуюся **единственным исключением** из выявленного принципа.

Ответ: (A) _____

(Б) _____

A8. Спрос на продукцию монополиста и его общие издержки заданы, соответственно, функциями $Q = 3600 - 4p$ и $TC(Q) = 12Q + 4Q^2$, где Q — объем, тонн, p — цена одной тонны продукции, евро, $TC(Q)$ — общие издержки монополиста, евро. Монополист выбирает объем производства таким образом, чтобы его прибыль была максимальна.

Предположим, правительство снизило ставку налога на прибыль монополиста с 24% до 20%. **Какие действия следует предпринять монополисту?**

- (1) оставить объем производства и цену без изменений
- (2) снизить цену, увеличить объем производства
- (3) увеличить и цену, и объем производства
- (4) увеличить цену, снизить объем производства
- (5) закрыть производство и уйти с рынка

A9. Определите **международную организацию** по ее характеристике:

Международная межправительственная организация, созданная в 1961 году.

Организация стала правопреемницей европейской организации, существовавшей в 1948–1960 гг. с целью координации политики по эффективному использованию предоставленной по плану Дж. Маршалла американской экономической и финансовой помощи. В настоящее время задачами организации являются: содействие развитию мировой экономики; согласование экономической и социальной политики государств-членов для обеспечения общественного благополучия; координация помощи развивающимся странам.

Высшим руководящим органом является Совет, который состоит из представителей государств-членов. Руководит работой Совета Генеральный секретарь. Штаб-квартира Совета находится в Париже.

В настоящее время в организацию входят 34 государства, на долю государств-членов приходится около 60% мирового ВВП.

Ответ: _____

A10. Фирма «Сладкоежка», занимающаяся производством пончиков, столкнулась с тем, что арендная плата за снимаемое фирмой складское помещение увеличилась. Цены других ресурсов, используемых фирмой, и объем ее продаж остались прежними.

Выберите в предложенном перечне вид издержек фирмы, которые **НЕ изменятся** в результате данного события:

- (1) бухгалтерские издержки
- (2) предельные издержки
- (3) средние издержки
- (4) средние постоянные издержки
- (5) экономические издержки

A11. Укажите характеристики, присущие в соответствии с законодательством Российской Федерации, **только закрытым акционерным обществам**:

1. Участники закрытого акционерного общества – акционеры не несут ответственности по обязательствам общества.

2. Закрытое акционерное общество распределяет свои акции среди заранее определенного круга лиц.

3. Участники закрытого акционерного общества могут отчуждать принадлежащие им акции без согласия других акционеров.

4. Закрытые акционерные общества обязаны ежегодно публиковать годовой отчет, бухгалтерский баланс, счет прибылей и убытков.

5. Акционеры закрытого акционерного общества имеют преимущественное право приобретения акций, продаваемых другими акционерами этого общества.

6. Участники закрытого акционерного общества обладают правом голоса на общем собрании акционеров.

В данном списке **исключительных характеристик закрытых акционерных обществ** приведено ровно:

- (1) одно
- (2) два
- (3) три
- (4) четыре
- (5) пять

A12. На конкурентном рынке товара M действуют три группы потребителей, функции спроса которых имеют вид $Q_1 = 190 - 5p$, $Q_2 = 140 - 4p$, $Q_3 = 80 - 3p$, соответственно. Рыночное предложение товара M описывается функцией $Q = p$, где Q — количество, тонн, p — цена, д.е.

Если правительство установит минимальную цену тонны товара M на уровне 30 д.е. за тонну, то **на рынке** товара M :

- (1) возникает дефицит продукции, равный 20 тоннам
- (2) возникает дефицит продукции, равный 30 тоннам
- (3) будет наблюдаться равновесие
- (4) возникает избыток продукции, равный 30 тоннам
- (5) возникает избыток продукции, равный 20 тоннам

A13. Выберите все события, последствием которых может стать **инфляция издержек**:

1. Удовлетворение требований профсоюзов о повышении заработной платы.

2. Значительное увеличение цен на энергоресурсы.

3. Повышение заработной платы государственных служащих.

4. Снижение издержек на единицу продукции в металлургической промышленности.

5. Увеличение амортизационных отчислений в связи с применением более производительного оборудования.

6. Существенное повышение штрафов за загрязнение окружающей среды, налагаемых на предприятия.

Укажите **полный и правильный вариант**:

- (1) 1, 2, 3, 5, 6
- (2) 1, 2, 3, 6
- (3) 2, 3, 5
- (4) 1, 4, 5
- (5) 1, 2, 6

A14. На мировом рынке наблюдается устойчивое снижение курса евро по отношению к доллару США. Предположим, что Европейский центральный банк (ЕЦБ) и Федеральная резервная система (ФРС) США приняли решение о проведении совместных валютных интервенций для стабилизации валютного курса евро по отношению к доллару США. В этом случае, при прочих равных условиях:

- (1) ЕЦБ должен провести эмиссию долларов
- (2) ЕЦБ должен приобретать доллары на мировом валютном рынке
- (3) ФРС США должна приобретать доллары на мировом валютном рынке
- (4) ФРС США должна приобретать евро на мировом валютном рынке
- (5) ФРС США должна провести эмиссию евро

A15. Двадцатилетняя секретарь Марина Семенова переезжает из Тамбова в Москву. Она уволилась с работы в Тамбове и приступила к ее поискам в Москве.

Следствием указанного события, при прочих равных условиях, может стать **увеличение**:

1. численности структурных безработных;
2. численности циклических безработных;
3. численности экономически активного населения;
4. доли трудоспособного населения в общей численности населения;
5. удельного веса неработающих в общей численности населения;
6. удельного веса занятых в численности экономически активного населения.

В представленном перечне **возможных последствий** приведено ровно:

- (1) ни одного
- (2) одно
- (3) два
- (4) три
- (5) четыре

A16. При собеседовании на должность офис-менеджера Анна Горина назвала желаемый уровень «чистой» заработной платы в размере 30 тысяч рублей (т.е. после налоговых выплат в соответствии с действующим законодательством Российской Федерации). Известно, что никаких налоговых льгот Анна не имеет.

Какой **оклад** должен быть прописан в трудовом договоре, чтобы Анна Горина могла получать наличными оговоренную сумму?

Укажите наиболее точный вариант:

- (1) 26100 рублей
- (2) 32100 рублей
- (3) 33900 рублей
- (4) 34500 рублей
- (5) 36000 рублей

A17. Средние переменные издержки действующей на совершенно конкурентном рынке фирмы, измеренные в условных денежных единицах (д.е.), зависят от объема производства Q (тонн) следующим образом $Z(Q) = 2Q + 8$. Известно, что прибыль фирмы максимальна при объеме производства, равном 12 тоннам.

Определите **цену тонны продукции** (д.е.), установившуюся на рынке:

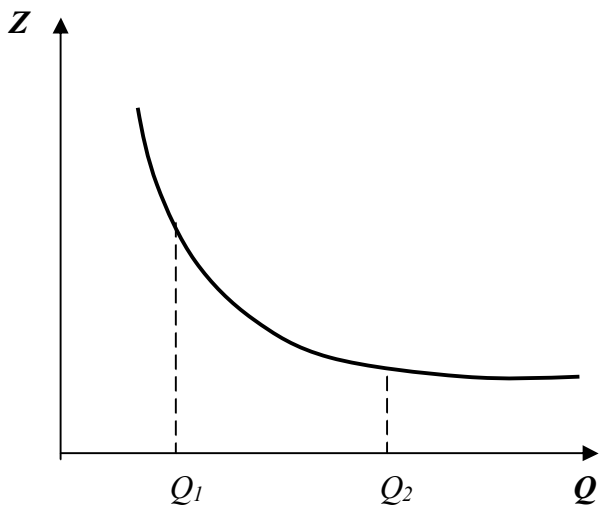
Ответ: _____

A18. Допустим, что Центральный банк Российской Федерации объявил о повышении нормы обязательных резервов по срочным депозитам.

Эта мера является **примером**:

- (1) фискальной политики, направленной на снижение темпа роста потребительских цен
- (2) монетарной политики, направленной на снижение темпа роста потребительских цен
- (3) кредитно-денежной политики, направленной на стимулирование экономической активности
- (4) бюджетно-налоговой политики, направленной на стимулирование экономической активности
- (5) кредитно-денежной политики, направленной на стабилизацию курса российского рубля

A19. На рисунке изображен график зависимости средних постоянных издержек фирмы $Z(Q)$ от объема производимой продукции Q .



Выберите все утверждения, адекватно характеризующие функцию общих постоянных издержек фирмы?

- 1) $FC(Q_1) > FC(Q_2)$;
- 2) $FC(Q_1) < FC(Q_2)$;
- 3) $FC(Q_1) = FC(Q_2)$;
- 4) $FC(Q)$ убывают на отрезке $[Q_1, Q_2]$;
- 5) $FC(Q)$ не меняются на отрезке $[Q_1, Q_2]$;
- 6) $FC(Q)$ возрастают на отрезке $[Q_1, Q_2]$;
- 7) на отрезке $[Q_1, Q_2]$ $FC(Q)$ сначала возрастают, затем убывают.

В приведенном перечне приведено **верных утверждений**:

- (1) одно
- (2) два
- (3) три
- (4) четыре
- (5) пять

A20. Предположим, что зависимость величины общих издержек фирмы, выраженных в условных денежных единицах (д.е.), от объема выпуска Q (в штуках) имеет вид $z(Q) = 4Q^2 + 260Q + 1600$.

Определите **минимальную** стоимость производства одного изделия на фирме (д.е.):

Ответ: _____

A21. В начале 2011 года уровень безработицы в стране Z был равен 25%.

Известно, что за 2011 год численность населения страны Z снизилась на 2%, численность экономически активного населения увеличилась на 25%, а количество безработных снизилось на 10%.

Тогда **уровень безработицы** в стране Z в конце 2011 года составил:

- (1) 14%
- (2) 18%
- (3) 20%
- (4) примерно 22%
- (5) примерно 28%

A22. Про каждого из аналитиков P и C известно, что ошибка их прогноза курса российского рубля к доллару США не превышает соответственно 5% и 10% от выданного прогноза. В каких **пределах** следует ожидать курс российского рубля к доллару США 31 марта 2013 года, если прогноз аналитика P составил 32 рубля за доллар США, а прогноз аналитика C составил 35 рублей за доллар США. Предполагается, что аналитики ошиблись не более, чем обычно.

- (1) от 30,4 до 38,5 рублей за доллар США
- (2) от 31,5 до 38,5 рублей за доллар США
- (3) от 31,5 до 33,6 рублей за доллар США
- (4) от 33,6 до 38,8 рублей за доллар США
- (5) от 30,4 до 33,6 рублей за доллар США

A23. На заводе *ИКС* работает пять тысяч человек, продолжительность рабочего дня составляет восемь часов при пятидневной рабочей недели. Тогда как на заводе *ИГРЕК* занято десять тысяч человек, продолжительность рабочего дня составляет семь часов в будние дни, а в субботу действует укороченный пятичасовой рабочий день. Выпуск завода *ИКС* составляет 250 тысяч изделий в неделю, а завода *ИГРЕК* — 300 тысяч аналогичных изделий в неделю.

На сколько процентов производительность труда на заводе *ИГРЕК* **меньше** производительности труда на заводе *ИКС*:

Ответ: _____

A24. В январе 2009 года бизнесмен решил выгодно вложить деньги и приобрел за 450 тысяч рублей пакет акций компании *S*. Однако в январе 2012 года он смог продать этот пакет акций всего за 180 тысяч рублей.

На сколько процентов сократилась **реальная стоимость вложений** бизнесмена, если за рассматриваемый период уровень потребительских цен вырос на 25%?

Укажите наиболее точный ответ:

- (1) 70%
- (2) 68%
- (3) 32%
- (4) 30%
- (5) 14%

A25. В предложенном перечне выберите ВСЕ утверждения, которые справедливы для экономического показателя «**реальный ВВП**».

1. Реальный ВВП измеряется в постоянных ценах.
2. Реальный ВВП всегда сокращается на стадии экономического спада.
3. Реальный ВВП представляет собой агрегированный показатель.
4. Темпы роста реального ВВП всегда ниже темпов роста номинального ВВП.
5. Реальный ВВП измеряется в текущих ценах.
6. Изменение реального ВВП не учитывает изменения уровня цен в экономике.

Укажите **полный и правильный вариант**:

- (1) 1, 2, 3, 4, 6
- (2) 1, 3, 6
- (3) 2, 4, 5
- (4) 2, 3, 5, 6
- (5) 1, 2, 3, 6

A26. Спрос на семгу в стране *H* задан уравнением, $Q = 16000 - 2000p$, где Q – величина спроса на семгу (кг), p — цена кг семги (д.е.).

Известно, что в стране *H* действует квота на вылов семги, составляющая 10 тонн, а суммарные расходы потребителей на семгу составляют 24000 д.е.

Определите **цену** кг семги, установившуюся в стране *H*:

- (1) 2 д.е. за кг
- (2) 3 д.е. за кг
- (3) 4 д.е. за кг
- (4) 6 д.е. за кг
- (5) 8 д.е. за кг

A27. Банк «Надёжный» принимает только срочные вклады. В течение марта 2012 года жителями страны было открыто 800 новых вкладов в этом банке на общую сумму в 60 млн. рублей, тогда как никто из прежних вкладчиков деньги из банка не забирал.

Определите **величину вкладов** в банке «Надёжный» **на начало марта 2012 года**, если обязательные резервы банка за указанный месяц увеличились в четыре раза, а норма обязательных резервов в стране составляет 20%.

Ответ: _____

A28. Примером _____ политики **протекционизма** в России может служить:

- (1) введение беспошлинного ввоза легковых автомобилей в Россию из стран-членов Европейского Союза
- (2) установление импортных квот на поставки продукции российской алюминиевой промышленности в США
- (3) введение экспортных пошлин на поставки алюминия из России в страны-члены Европейского Союза
- (4) отмена ограничений на деятельность иностранных финансовых компаний на территории России
- (5) установление квотирования поставок куриного мяса в Россию из США

A29. Интенсивный экономический рост

может быть следствием:

1. использования ресурсосберегающих технологий;
2. увеличения количества используемых ресурсов;
3. повышения производительности труда в промышленности;
4. повышения трудоемкости выпускаемой продукции;
5. увеличения энергоемкости производимой продукции;
6. достижения трудоспособного возраста новым более многочисленным поколением.

В предложенном перечне факторов **интенсивного экономического роста** ровно:

- (1) один
- (2) два
- (3) три
- (4) четыре
- (5) пять

A30. Укажите, в системе каких национальных счетов будет учтена зарплата гражданина Египта, нанятого французской фирмой, осуществляющей строительство нефтяной платформы в Алжире:

1. в валовом внутреннем продукте Египта;
2. в валовом внутреннем продукте Алжира;
3. в валовом внутреннем продукте Франции;
4. в валовом национальном продукте Египта;
5. в валовом национальном продукте Алжира;
6. в валовом национальном продукте Франции.

Укажите **полный и правильный вариант**:

- (1) 1, 5
- (2) 1, 3, 5
- (3) 2, 3, 4
- (4) 1, 5, 6
- (5) 2, 4

РАЗДЕЛ В

В1. Перед вами краткое описание личности и деятельности выдающегося российского экономиста Н.Д. Кондратьева.

Заполните имеющиеся пропуски:

Родился в 1892 году в семье крестьянина деревни Галуевская _____ (А) губернии.

В 1911 году поступил на экономическое отделение юридического факультета _____ (Б) университета.

После окончания университета в 1915 году остался в университете на кафедре политической экономии для подготовки к профессорскому званию.

В 1917 году, в возрасте 25 лет, он был назначен товарищем (заместителем) министра _____ (В) во Временном правительстве.

В 1920 году стал директором _____ (Г) института при Наркомате финансов. Одновременно преподавал в Тимирязевской сельскохозяйственной академии, а также работал в Наркомате земледелия начальником управления экономики и планирования сельского хозяйства.

В 1919–1928 годах работал над теорией _____ волн (Д), в которой были разработаны идеи множественности экономических циклов. В 1925 году опубликовал работу «_____ (Е) конъюнктуры».

В 1929 году был уволен из Конъюнктурного института, в 1930 году арестован по обвинению в участии в руководстве «Трудовой крестьянской партии», а в 1938 году был расстрелян.

В 1987 году посмертно реабилитирован.

Ответ:

(А) _____

(Б) _____

(В) _____

(Г) _____

(Д) _____

(Е) _____

В2. Спрос на вишневый сок в городе H задан уравнением $p = 8 - Q$, а функция предложения вишневого сока имеет вид $Q = 3p$, где p — цена литра сока (д.е.), Q — количество (литров). Правительство вводит налог, взимаемый с производителей за каждый проданный литр сока. Какие из приведенных утверждений будут **верными**, если в результате этой меры функция предложения примет вид $Q = 3p - 12$?

1. В результате введения налога равновесная цена возросла втрое.

2. В результате введения налога равновесное количество сократилось вдвое.

3. Поступления в бюджет в результате введения данного налога равны 12 д.е.

4. Выручка производителей после уплаты налога равна 15 д.е.

5. Величина налога равна 12 д.е. на 1 литр сока.

6. Повышение величины налога на 1 д.е. приведет к росту поступлений в бюджет.

7. Снижение величины налога на 1 д.е. приведет к росту поступлений в бюджет.

В3. В результате государственного контроля над ценой на рынке пластмассовых игрушек страны A долгое время наблюдался дефицит. Однако недавно дефицит исчез, причем без каких-либо изменений в государственной политике в отношении этого рынка.

Какие из перечисленных событий **могли привести к исчезновению дефицита** на рынке пластмассовых игрушек?

1. Доходы жителей страны A выросли, и стали тратить на пластмассовые игрушки больше средств.

2. Резиновые игрушки стали более популярны среди малышей в стране A .

3. Известный педиатр страны A выступил с авторитетным заявлением о вреде пластмассовых игрушек.

4. Крупнейший завод по производству пластмассовых игрушек в стране A закрылся в результате банкротства.

5. Усовершенствование технологии изготовления пластмассы сделало производство игрушек более эффективным.

6. Рождаемость в стране A резко выросла.

7. Правительство страны A повысило пошлины на импорт пластмассовых игрушек.

В4. Для фирмы A , действующей на рынке совершенной конкуренции, переменные издержки заданы зависимостью $Z = Q^3 - 2Q^2 + 5Q$, Z — соответствующие издержки (тысяч рублей), а Q — выпуск фирмы (штук).

Цена продукции фирмы составляет 10 рублей за штуку. Известно, что если фирма выберет объем производства, при котором средние переменные издержки минимальны, то она получит нулевую прибыль.

Какие из приведенных ниже утверждений являются верными?

- (А) Если фирма выпустит 2 единицы продукции, то ее прибыль на единицу продукции составит 4 тыс. рублей.
- (Б) Если фирма выпустит 4 единицы продукции, то ее убыток на единицу продукции составит 18 тыс. руб.
- (В) Если фирма выпустит 6 единиц продукции, то ее убыток на единицу продукции составит 20 тыс. руб.

1. Верно только (А).
2. Верно только (Б).
3. Верно только (В).
4. Верно (А) и (Б).
5. Верно (А) и (В).
6. Верно (Б) и (В).
7. Все утверждения верны.

В5. Фламандия специализируется на производстве и экспорте костюмов, а Валония — часов. Торговля другими товарами между странами не ведется.

Спрос на валлонские часы во Фламандии описывается функцией $Q_d^F = 4000 - 10p^F$, где p^F — цена часов во фламандских кронах, Q_d^F — величина спроса на валлонские часы во Фламандии.

Спрос на фламандские костюмы в Валонии описывается функцией $Q_d^V = 4500 - 20p^V$, где p^V — цена костюмов в валлонских долларах, Q_d^V — величина спроса на фламандские костюмы в Валонии.

Производители Валонии поставляют часы во Фламандию по 45 долларов, а компании Фламандии поставляют костюмы в Валонию по 120 крон. Известно, что за один валлонский доллар на валютном рынке дают 2 фламандские кроны.

Какие из приведенных ниже утверждений, характеризующих торговые взаимоотношения между Фламандией и Валонией, являются **верными**?

1. Фламандия экспортирует в Валонию 2100 костюмов.
2. Импорт Фламандии из Валонии равен 3300 костюмов.
3. Фламандия импортирует из Валонии 3100 часов.
4. Валония экспортирует в Фламандию 3550 часов.
5. Экспорт Валонии во Фламандию равен 2100 часов.
6. Величина чистого экспорта Валонии в торговле с Фламандией положительна.
7. Сальдо торгового баланса Фламандии в торговле с Валонией отрицательно.

В6. До проведения налоговой реформы функция спроса на товар R имела вид $Q_d = 200 - 40p$, а предложение товара R задавалось функцией $Q_s = 16p - 10$. В 2011 году была проведена налоговая реформа, в ходе которой с продавцов товара R вместо взимаемого до реформы налога в размере 20% от цены продукции стал взиматься налог в размере 3 рубля за каждую проданную единицу продукции.

На сколько в относительном выражении изменилась в результате реформы **величина налоговых поступлений** от сбора налога с продавцов товара R в бюджет?

Ответ: _____

В7. Арендная плата за производственное помещение, составлявшая 40% постоянных издержек малого предприятия, повысилась на 75%. Прочие составляющие постоянных издержек, средние переменные издержки и объем выпуска продукции не изменились. До повышения арендной платы средние постоянные издержки равнялись 700 руб., цена товара составляла 2100 руб. На **сколько процентов** малому предприятию следует **изменить цену**, чтобы сохранить прежнюю величину прибыли на единицу продукции?

Ответ: _____

В8. Спрос на продукцию фирмы-монополиста описывается функцией $p = 1000 - 0,25Q$, где p — цена товара (рублей за штуку), Q — величина спроса на товар (штук). Монополист оплачивает труд своих рабочих в размере 100 рублей за каждую произведенную единицу продукции. Кроме того, для производства каждой единицы продукции монополист вынужден закупать за рубежом сырье и материалы на сумму 3 доллара США. Других издержек фирма не несет. Курс рубля составляет 29 рублей за доллар. Монополист выбирает объем выпуска, стремясь получить наибольшую прибыль. Предположим, что курс рубля падает, и теперь за один доллар дают 31 рубль. Как **изменится оптимальный выпуск фирмы**, если считать, что изменение курса рубля не повлияло на вид функции спроса на продукцию монополиста?

Ответ: _____

В9. На острове Икс расположены только три государства: *Альфа*, *Бета* и *Гамма*. Они осуществляют внешнюю торговлю только между собой. Определите **ВВП страны Гамма**, используя приведенные в таблице данные об основных экономических показателях этих стран (все числа приведены в млн. долл.):

Страна	<i>Альфа</i>	<i>Бета</i>	<i>Гамма</i>
ВВП	180	170	?
Потребительские расходы граждан	90	100	90
Инвестиционные расходы фирм	30	10	10
Государственные закупки товаров и услуг	30	40	25
Государственные социальные трансферты	20	10	10
Выплаты по государственному долгу	10	10	20

Ответ: _____

В10. В стране Упсилон применяется следующая система взимания подоходного налога: первые 10 тыс. талеров ежегодного дохода облагаются налогом по ставке 20%; доходы от 10 тыс. до 20 тыс. талеров облагаются налогом по ставке 25%; для всех доходов свыше 20 тыс. талеров ставка налога составляет 50%. Сначала валовые доходы гражданина Фукса облагались по минимальной ставке. После того как валовые доходы гражданина Фукса возросли на 180%, сумма уплачиваемого им подоходного налога увеличилась в три раза.

На сколько талеров **возросли валовые доходы** гражданина Фукса, если, известно, что он является честным налогоплательщиком?

Ответ: _____

РАЗДЕЛ С

С1-А (по выбору). Прочитайте нижеприведенные отрывки из трудов Н.Д. Кондратьева:

«До сих пор экономическая мысль, главным образом с начала XIX в., обращала внимание, и довольно пристальное, преимущественно... на процессы колебательного характера, длительностью примерно в 7–11 лет, известные под именем «промышленно-капиталистических циклов».

К вопросу об этих волнообразно-циклических колебаниях в динамике капиталистического народного хозяйства экономическая мысль пришла, отправляясь от изучения кризисов. Капиталистические кризисы с их разрушительным воздействием на хозяйство были слишком ярким явлением действительности, чтобы не привлечь к себе довольно рано внимание экономистов... начиная с конца 20-х гг. прошлого века, кризисы с редкой для социально-экономических явлений регулярностью, примерно через 7–11 лет, следуют один за другим и потрясают народное хозяйство... Естественно, что внимание к ним со стороны экономической мысли усиливается... устанавливаются два положения, чрезвычайно важные для понимания природы кризисов: во-первых, что они периодичны, во-вторых, что они органически присущи капиталистическому строю.

Но чем дальше шло изучение повторяющихся капиталистических кризисов, тем более становилось очевидным, что кризис представляет собой лишь одну фазу целого капиталистического цикла, что целый цикл, как правило, складывается из трех основных фаз... и что понять кризисы можно лишь в результате изучения всех фаз цикла...

Таким образом, отправляясь от проблемы кризисов, экономическая мысль шаг за шагом пришла к теории циклов конъюнктуры. Однако эти 7–11-летние циклы, по-видимому, не являются единственным типом циклов конъюнктуры.

В действительности динамика капиталистического хозяйства сложнее. За последнее время ряд ученых указывает на то, что существуют более короткие, но несезонные колебания конъюнктуры... примерно в 3–3,5 года...

Наряду с этими циклами, по-видимому, существуют также иные циклы экономической динамики продолжительностью около 48–55 лет. Мы называем их большими экономическими циклами...

Обнаруженные большие волны конъюнктуры не могут быть объяснены случайными, приводящими причинами. Объяснения их, по-видимому, необходимо искать в особенностях, присущих капиталистической системе хозяйства...».

Выполните задания №1–3:

№1. Что представляет собой экономический цикл? Приведите графическую иллюстрацию «промышленно-капиталистического цикла» (цикла деловой активности, среднего цикла). Опишите, опираясь на материал базового курса экономической теории, фазы цикла деловой активности и динамику макроэкономических показателей в течение каждой его фазы. Укажите на рисунке фазы цикла деловой активности.

№2. Н.Д. Кондратьев предположил, что существуют также циклы экономической динамики, продолжительностью около 48–55 лет. Какое название получили данные циклы в экономической теории? В чем заключаются причины данных циклов? Свой ответ обоснуйте.

№3. Опираясь на приведенный текст, материал базового курса экономической теории и факты общественной жизни, приведите не менее трех примеров мер экономической политики, применявшихся Правительством России для стимулирования экономической активности в условиях глобального финансово-экономического кризиса 2008–2009 годов. Какой вид государственной макроэкономической политики был использован в каждом случае? Свой ответ обоснуйте.

С1-Б (по выбору). Прочитайте нижеприведенный отрывок из статьи Н.Д. Кондратьева:

«Когда мы говорим о планомерном развитии народного хозяйства, то понимаем под этим такое развитие его, которое соответствует определенным задачам, поставленным руководящими органами экономической политики... Строго говоря, в истории нет и не было такого народного хозяйства, развитие которого совершалось бы без всякого воздействия со стороны органов экономической политики...

Воздействие государства на ход хозяйственной жизни при частнокапиталистическом строе ограничивается относительно узкими сферами хозяйства и, как правило, имеет косвенный характер. Государство воздействует на народное хозяйство через таможенную и тарифную политику, через законодательство о союзах предпринимателей, о продолжительности рабочего дня и т.д. Системой таких мероприятий государство стремится поставить ограничения или, наоборот, способствовать развитию тех или иных отраслей хозяйства, тех или иных форм его организации и т.п. Но при этом государство, обычно за небольшими исключениями (в некоторых странах железные дороги и другие предприятия), не является непосредственным руководителем хозяйства; оно предоставляет самому хозяйствующему населению учесть существующие условия, в том числе и условия, создаваемые упомянутой системой мероприятий, и, приспособляясь к этим условиям, автономно руководить своими частными хозяйственными предприятиями.

Иную картину наблюдаем мы у нас. Государство сосредоточило в своих руках почти всю промышленность и транспорт, почти всю кредитную систему и значительную часть торговли. При таких условиях в отношении этих областей хозяйственной жизни (сектор государственного хозяйства) роль государства сводится не только к косвенному воздействию на них при помощи тех или иных мероприятий, но и к непосредственному руководству ими. Наше государство выступает не только в роли силы, воздействующей на них со стороны, но в основе и в роли их хозяина и руководителя... в конечном счете основные нити руководства работой государственных предприятий объединены в руках центральных органов экономической политики. При этих условиях естественно, что в указанных отраслях наши хозяйственные планы являются не только планами воздействия, но в значительной мере и планами руководства этими областями хозяйства... Таким образом, хотя исторически и не существует такого народного хозяйства, которое развивалось бы вне всякого воздействия со стороны государства, тем не менее условия и характер этого воздействия у нас и в капиталистических странах обладают глубокими отличиями».

Выполните задания №1–3:

№1. Основываясь на приведенном отрывке и знаниях базового курса экономической теории, поясните роль государства в рыночной и плановой (командной) экономической системах. Назовите преимущества и недостатки рыночной и плановой экономических систем.

№2. Перечислите государства, в которых существовала плановая экономическая система в XX веке. Назовите государства современного мира, в которых сохранились элементы плановой экономической системы. Свой ответ поясните.

№3. Назовите функции государства в современной рыночной экономике. Опираясь на материал базового курса экономической теории и факты общественной жизни, приведите не менее трех примеров реализации данных функций Правительством современной России.

С2. Выполните задание:

В марте 2012 года исполнилось 120 лет со дня рождения одного из выдающихся представителей российской школы экономической мысли конца XIX века — начала XX века — Николая Дмитриевича Кондратьева.

Н.Д. Кондратьеву принадлежит целый ряд оригинальных идей в области экономической теории и практики. Назовите известные Вам экономические работы Н.Д. Кондратьева. Перечислите основные достижения Н.Д. Кондратьева в области экономической науки. Обоснуйте их актуальность.